



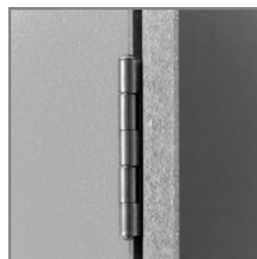
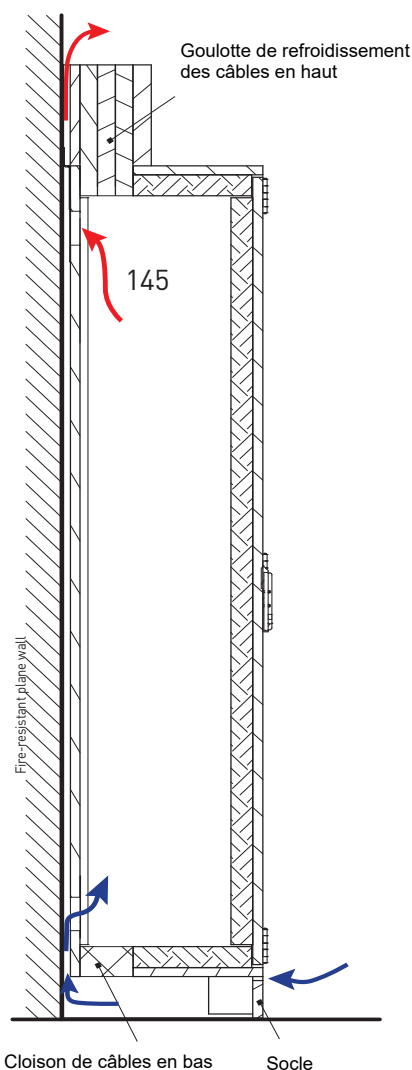
# PRIOELEC ESL90

## Armoire électrique au sol

PRIORIT armoire électrique autoportant en version à un ou deux battants, adapté pour la séparation **étanche à la fumée et résistante au feu des distributeurs électriques dans les voies d'évacuation et de sauvetage** (isolation thermique contre les charges d'incendie). Le boîtier est fabriqué à partir d'un matériau de construction non inflammable de classe A2 - s1, d0. En standard, les armoires sont équipées d'un système de ventilation dans la paroi arrière et d'entrées de câbles en haut et en bas. Les dimensions intérieures sont conformes aux champs de distribution normalisés et aux plaques de montage.

### Fonction

- Résistance au feu de plus de 90 minutes
- Résistant au feu de l'intérieur, adapté pour l'isolation thermique contre la charge d'incendie de plus de 90 minutes
- Étanche à la fumée, étanche au froid
- Boîtier vide testé et certifié par l'Institut de test VDE selon la norme DIN EN 62208
- Indice de protection : IK10, IP 44
- Classe de protection II
- Marquage CE



Paumelles décrochantes en acier inoxydable



Armoire accessible par le dessous avec panneau frontal amovible

### Structure

- Boîtier vide avec une grande résistance mécanique
- Charnières de porte en acier inoxydable
- Porte amovible
- Possibilité de changer le sens d'ouverture de la porte sur place
- Porte intégrée au corps, angle d'ouverture d'environ 180°
- Verrouillage de la porte à deux points par levier pivotant avec cylindre à double barillet (remplaçable par un système de fermeture domestique)
- Joint d'étanchéité contre l'incendie périphérique, qui se dilate automatiquement en cas d'incendie
- Entrée de câble en haut et en bas, pour l'insertion de faisceaux de câbles
- Canal de refroidissement des câbles en haut
- Rails de fixation pour le montage de supports d'appareils ou de plaques de montage
- Sécurité anti-basculement du boîtier grâce aux pattes de fixation en haut
- Socle intégré, pouvant être inséré par en dessous, avec panneau avant amovible.

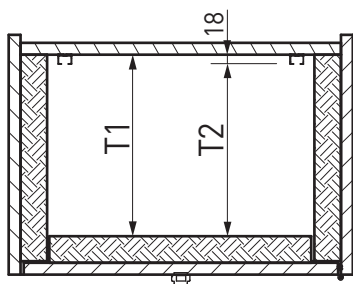
### Caractéristique du matériau

- Plaque incombustible avec revêtement de surface, classification A2 - s1, d0
- Surface standard CPL
- Couleur standard gris clair - similaire au RAL 7035, bords et chanfreins assombris.

### Contenu de la livraison

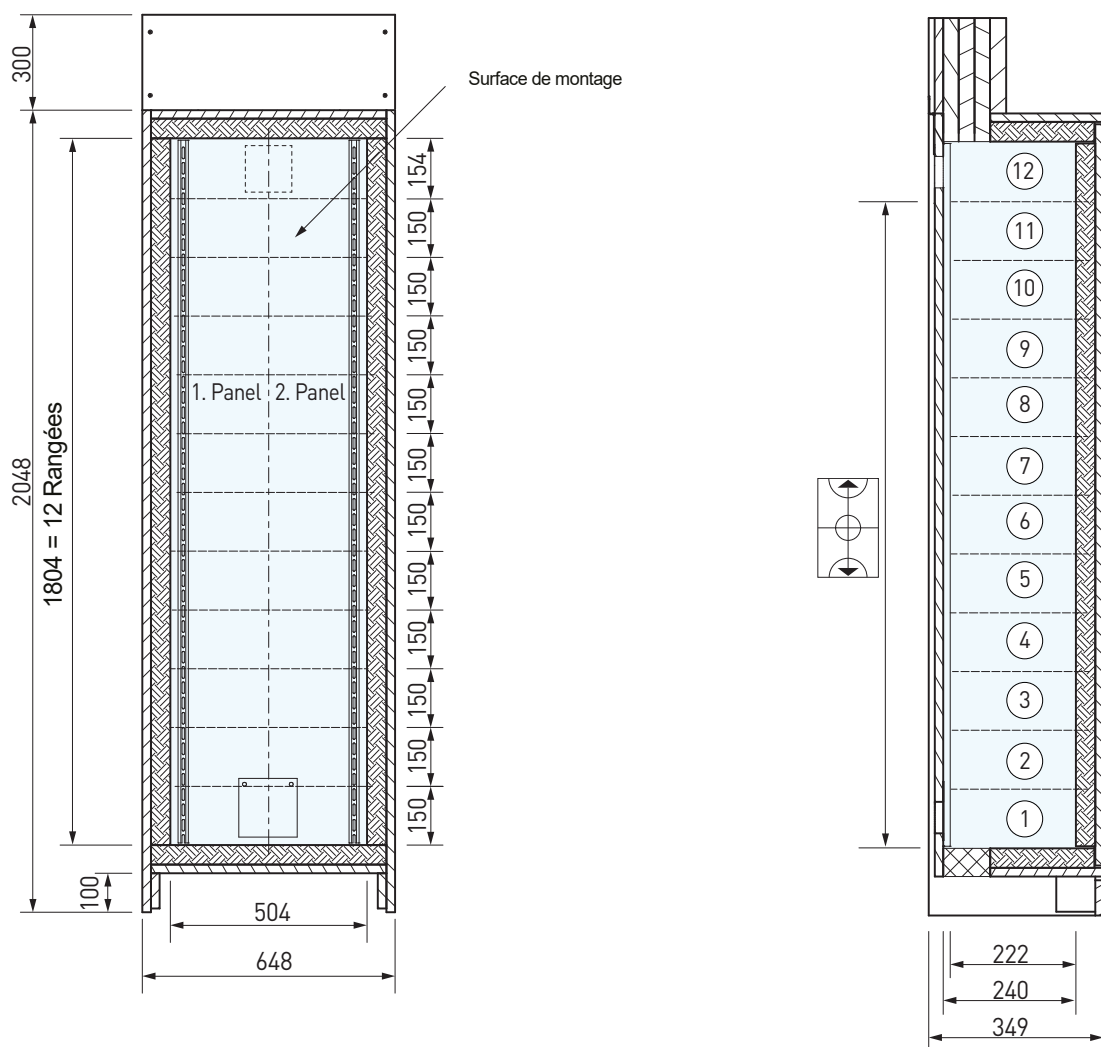
- Boîtier vide, avec fusible thermique intégré.

**Profondeurs intérieures utilisables.**

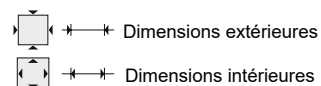


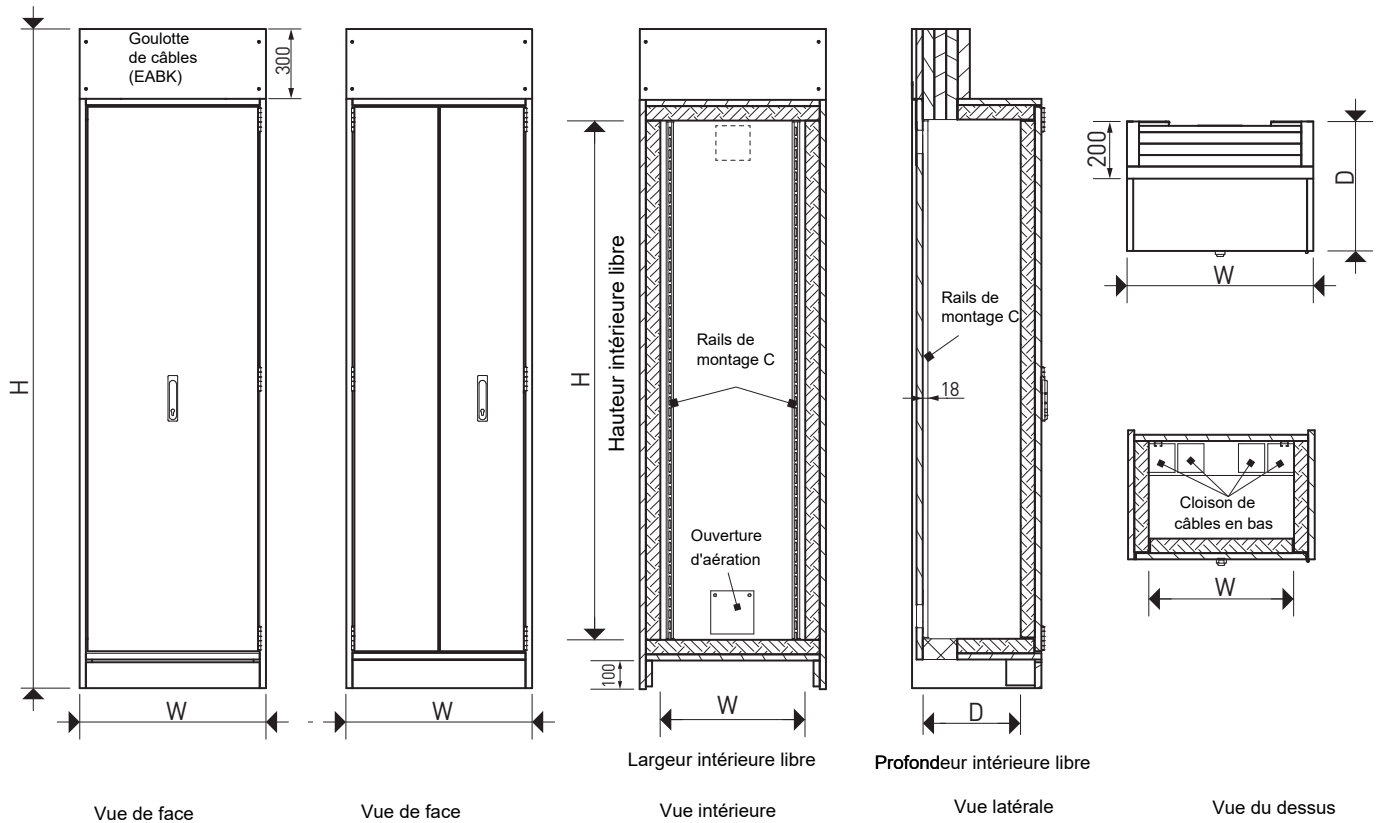
| Profondeur intérieure de l'armoire<br>P1<br>mm | Profondeur intérieure utile<br>P2<br>mm |
|--|---|
| 240  | 222                                     |
| 440  | 422                                     |

**Armoire standard ESL**



Espace intérieur utilisable, comme dans l'exemple d'un PRIOELEC ESL91.12224.





| Art.   | H x L x P mm      | H x L x P mm      | kg  | P <sub>vmax</sub> = W | DIN = x |         |   |     |
|--|-------------------|-------------------|-----|-----------------------|---------|---------|---|-----|
| <b>Résistance au feu 90 minutes</b>              |                   |                   |     |                       |         |         |   |     |
| <b>à 1 vantail, profondeur intérieure 240 mm</b> |                   |                   |     |                       |         |         |   |     |
| ESL91.12124 -x                                   | 2348 x 398 x 349  | 1804 x 254 x 240  | 172 | 117                   | G/D     | 11 (12) | 1 | 132 |
| ESL91.12224 -x                                   | 2348 x 648 x 349  | 1804 x 504 x 240  | 236 | 126                   | G/D     | 11 (12) | 2 | 264 |
| ESL91.12324 -x                                   | 2348 x 898 x 349  | 1804 x 754 x 240  | 298 | 139                   | G/D     | 11 (12) | 3 | 396 |
| ESL91.13124 -x                                   | 2498 x 398 x 349  | 1954 x 254 x 240  | 183 | 118                   | G/D     | 12 (13) | 1 | 144 |
| ESL91.13224 -x                                   | 2498 x 648 x 349  | 1954 x 504 x 240  | 250 | 128                   | G/D     | 12 (13) | 2 | 288 |
| ESL91.13324 -x                                   | 2498 x 898 x 349  | 1954 x 754 x 240  | 317 | 143                   | G/D     | 12 (13) | 3 | 432 |
| <b>à 1 vantail, profondeur intérieure 440 mm</b> |                   |                   |     |                       |         |         |   |     |
| ESL91.12244 -x                                   | 2348 x 648 x 549  | 1804 x 504 x 440  | 298 | 150                   | G/D     | 11 (12) | 2 | 264 |
| ESL91.12344 -x                                   | 2348 x 898 x 549  | 1804 x 754 x 440  | 367 | 195                   | G/D     | 11 (12) | 3 | 396 |
| ESL91.13244 -x                                   | 2498 x 648 x 549  | 1954 x 504 x 440  | 316 | 155                   | G/D     | 12 (13) | 2 | 288 |
| ESL91.13344 -x                                   | 2498 x 898 x 549  | 1954 x 754 x 440  | 389 | 210                   | G/D     | 12 (13) | 3 | 432 |
| <b>à 2 vantaux, profondeur intérieure 240 mm</b> |                   |                   |     |                       |         |         |   |     |
| ESL92.12424                                      | 2348 x 1148 x 349 | 1804 x 1004 x 240 | 362 | 155                   | -       | 11 (12) | 4 | 528 |
| <b>à 2 vantaux, profondeur intérieure 440 mm</b> |                   |                   |     |                       |         |         |   |     |
| ESL92.12444                                      | 2348 x 1148 x 549 | 1804 x 1004 x 440 | 437 | 262                   | -       | 11 (12) | 4 | 528 |

**P<sub>vmax</sub>** Valeurs approximatives recommandées pour le montage et l'installation sur un mur résistant au feu. Une "dégradation" des équipements électriques doit être prise en compte. Le respect des températures limites selon la norme DIN EN 61439-1 en vigueur doit être observé.

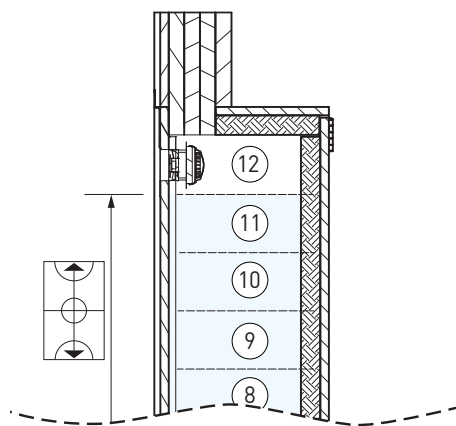
Puissance dissipée en fonctionnement normal pour ΔT = 13 K (Intérieur 35°C, Extérieur 22°C), avec ventilateur intégré par l'utilisateur.

## Options and accessories

Pour les options de surface, voir le dépliant séparé

| Article.                     | Accessoires   | Height<br>mm |
|------------------------------|---|--------------|
| <b>Paroi arrière</b>         |   |              |
| ESL.RW-90-131                | Paroi arrière pour installation libre de l'armoire : 42 mm - convient à toutes les armoires électriques autoportantes PRIOELEC ESL90 / 1 largeur de panneau | 2526         |
| ESL.RW-90-132                | Paroi arrière pour installation libre de l'armoire : 42 mm - convient à toutes les armoires électriques autoportantes PRIOELEC ESL90 / 2 largeur de panneau | 2526         |
| ESL.RW-90-133                | Paroi arrière pour installation libre de l'armoire : 42 mm - convient à toutes les armoires électriques autoportantes PRIOELEC ESL90 / 3 largeur de panneau | 2526         |
| ESL.RW-90-134                | Paroi arrière pour installation libre de l'armoire : 42 mm - convient à toutes les armoires électriques autoportantes PRIOELEC ESL90 / 4 largeur de panneau | 2526         |
| <b>Technical ventilation</b> |   |              |
| EBEL-VENT-L230R2-OT          | Système de ventilation, composé d'un ventilateur et d'un détecteur de fumée, prêt à être connecté (230 V AC)  |              |
| EBEL-VENT-L24R2-OT           | Système de ventilation, composé d'un ventilateur et d'un détecteur de fumée, prêt à être connecté (24 V CC).  |              |

### Example:



Lors de l'installation ultérieure de l'unité de ventilation EBEL-VENT-L230R2-OT ou EBEL-VENT-L24R2-OT, la hauteur utile est réduite d'une unité de hauteur.

## Important et explications pour dépliant technique

Par défaut, les armoires sont vendues sans paroi arrière coupe-feu, conçues pour être installées contre un mur coupe-feu. Si vous les préférez autoportantes, veuillez commander une paroi arrière coupe-feu. Les ventilateurs électriques et le détecteur de fumée sont des options et ne sont pas inclus dans le produit standard.

**X = Suspension de la porte** : L'emplacement des charnières du côté droit ou gauche de la porte, lorsqu'il est vu de l'avant, peut être choisi librement. L'option standard est la suspension du côté droit.

**Déchargement du camion** : En raison de la hauteur des armoires, elles sont livrées à l'aide d'un camion longue distance et doivent être déchargées soit au quai, soit à l'aide d'un chariot élévateur. La responsabilité d'organiser le déchargement incombe à l'acheteur.

**Palettes** : Les armoires sont livrées sur des palettes et un chariot élévateur doit être utilisé pour les descendre en toute sécurité. Afin de faciliter ce processus, les armoires sont équipées d'un socle de 100 mm de hauteur adapté aux chariots élévateurs et aux transpalettes, ce qui permet un transport aisé à l'intérieur du bâtiment.

**Prise en compte de la hauteur** : Lors de la prise en compte du passage des portes, il est essentiel de tenir compte de la hauteur de l'armoire. Les modèles mentionnés ci-dessus sont disponibles en deux hauteurs extérieures différentes. Ces dimensions représentent la hauteur totale après assemblage, y compris le refroidisseur de câbles de 300 mm de hauteur. Lors de la livraison, le refroidisseur de câbles est stocké à l'intérieur de l'armoire, de sorte que la hauteur à la livraison est la suivante :

- Les armoires d'une hauteur totale de 2348 mm (y compris le refroidisseur de câbles) mesurent 2048 mm de hauteur lors de la livraison, sans compter la palette et l'emballage.
- Les armoires d'une hauteur totale de 2498 mm (y compris le refroidisseur de câbles) mesurent 2198 mm de hauteur lors de la livraison, sans compter la palette et l'emballage.

**Paroi arrière coupe-feu** : Si une paroi arrière coupe-feu est commandée, la hauteur finale sur le lieu d'installation sera de 2526 mm pour tous les modèles. La paroi arrière doit être assemblée par le client et n'affecte pas la hauteur avant assemblage.

**Manutention et transport dans les locaux** : La base doit être approchée par le chariot élévateur ou le transpalette depuis le côté avant de l'armoire. Par conséquent, tenez compte de la largeur totale de l'armoire lors de la traversée des ouvertures de porte.

**Coucher l'armoire pour passer les ouvertures de porte ?** C'est possible sous certaines conditions. Veuillez lire attentivement les *Instructions d'installation et de fonctionnement* (uniquement en anglais et en allemand).

# BJARSTAL

5 rue de la prairie  
77700 Bailly-Romainvilliers France

+33 (0)1 60 04 11 00  
[contact@bjarstal.com](mailto:contact@bjarstal.com)